



Niedersächsisches Ministerium
für Umwelt, Energie und Klimaschutz

Flächenausweisung für Windenergie und Beteiligung von Kommunen und Bürgern zur Akzeptanzsteigerung

Dr.-Ing. Dr. rer. nat. Magnus Buhlert

Leiter des Referats für Erneuerbare Energien,
nachhaltige Mobilität, Energieeffizienz und Speicher



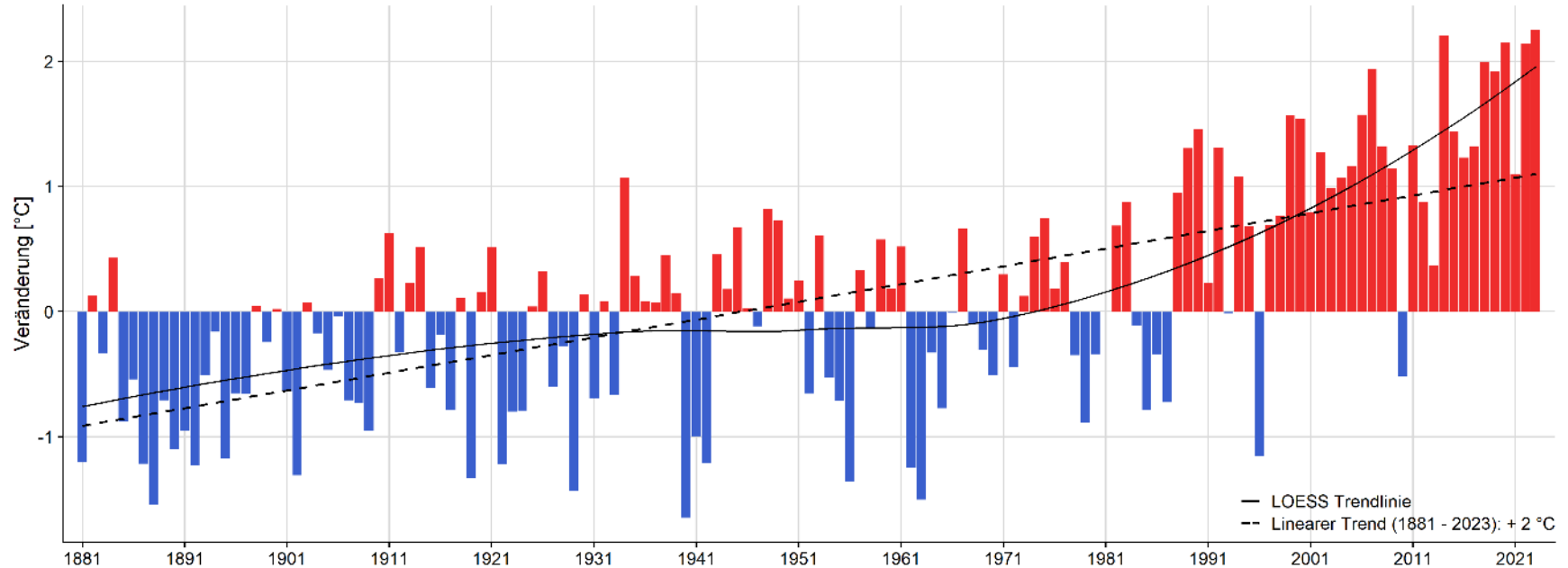
Niedersachsen. Klar.

Temperaturentwicklung



Kalenderjahr: Abweichung der Temperatur zu 1961-1990 (8.8 °C) in dem Landkreis Cloppenburg

1971-2000: +0.3 °C
1981-2010: +0.7 °C
1991-2020: +1.1 °C

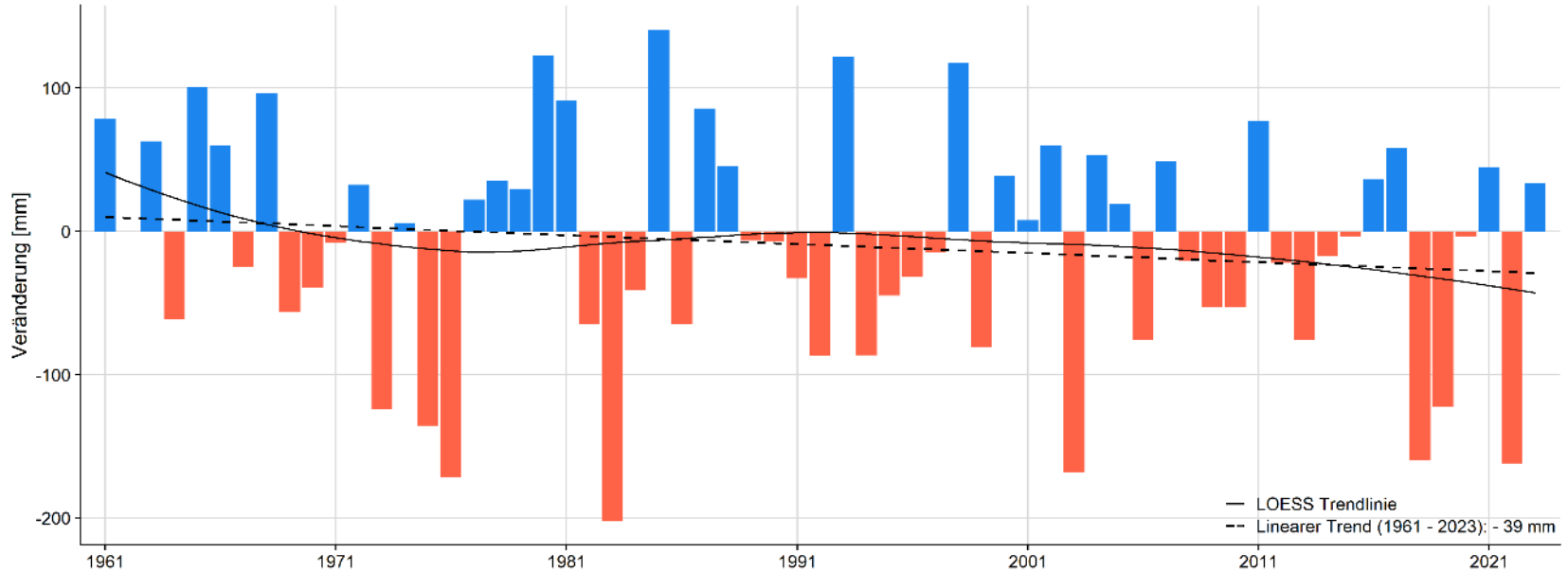


Datengrundlage: DWD | CDC v1.0



Sommer: Abweichung der Klimatischen Wasserbilanz zu 1961-1990 (-54 mm) in dem Landkreis Cloppenburg

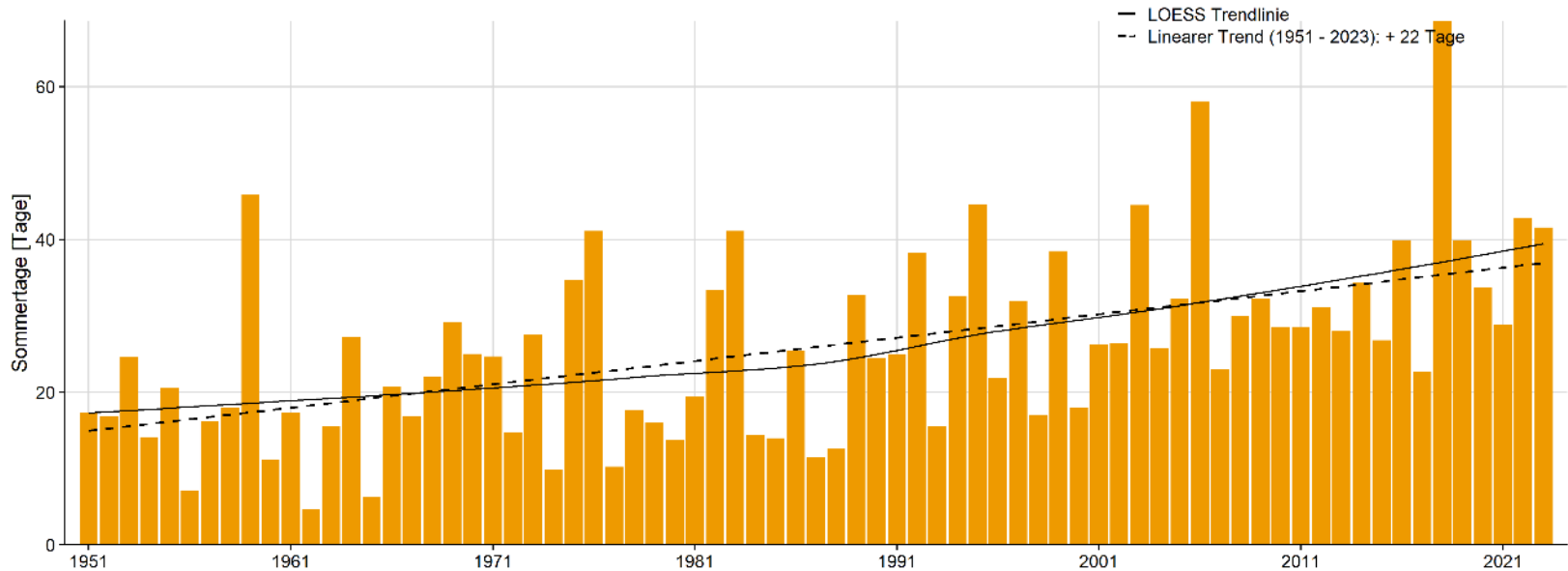
1971-2000: -11 mm
1981-2010: -10 mm
1991-2020: -17 mm



Datengrundlage: DWD | HYRAS-DE-PRE Version v5.0 & eta_fao v1.1

Kalenderjahr: Sommertage in dem Landkreis Cloppenburg

1961-1990: 20.8 Tage
1991-2020: 32.1 Tage
2023: 41.6 Tage

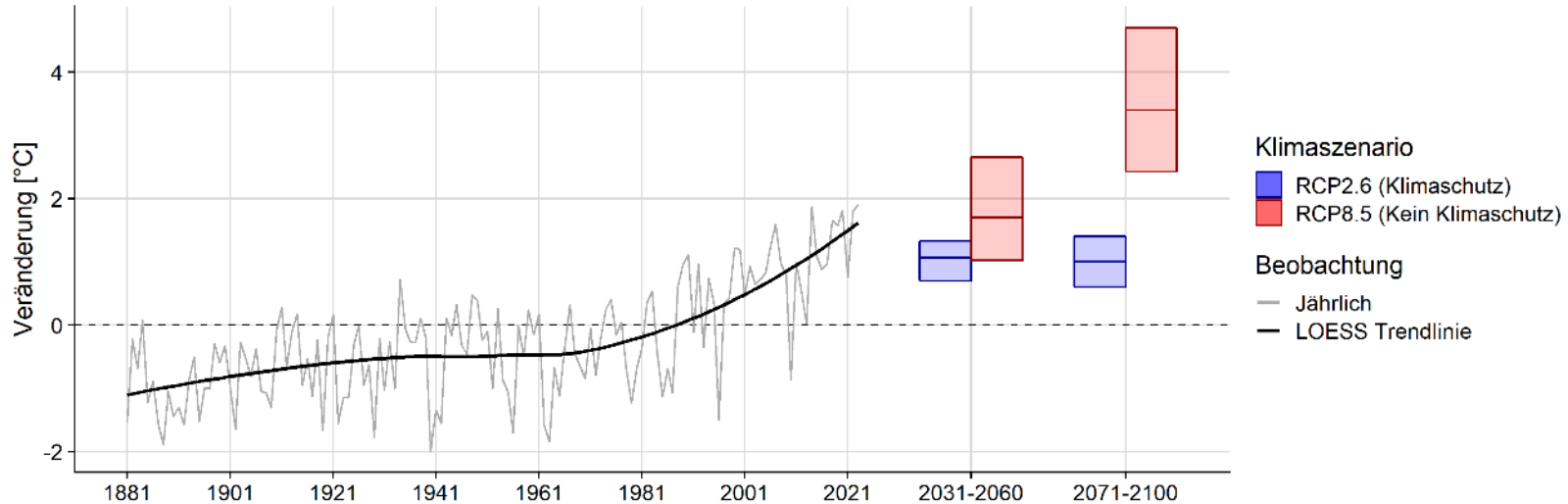


Datengrundlage: DWD | CDC v1.0



Kalenderjahr: Veränderung der mittleren Tagestemperatur zu 1971-2000 (9.2 °C) im Landkreis Cloppenburg

1991-2020: +0.7 °C
2031-2060 (RCP2.6): +1.1 (+0.7 - +1.3) °C
2071-2100 (RCP2.6): +1 (+0.6 - +1.4) °C
2031-2060 (RCP8.5): +1.7 (+1 - +2.7) °C
2071-2100 (RCP8.5): +3.4 (+2.4 - +4.7) °C



Datengrundlagen: Climate Data Center (CDC), Version 1.0 (Beobachtung) und AR5-NI, Version v2.1 (Klimaszenario)



Ausgangspunkt:

- 2,2 Prozent der Landesfläche sind als Windflächen auszuweisen (Vorgabe aus dem WindBG).
- Ausweisung bis Ende 2026 laut NKlimaG.
- Rechtsfolgen bei Nicht-Ausweisen nach 2027 bzw. 2032.
- Bundesebene fordert Planung ohne Höhenbegrenzungen.
Nur solche Flächen werden auf Teilflächenziele angerechnet!
- Landesregierung wird Flächenausweisungen evaluieren und installierbare Leistung hochrechnen.
- Werden nicht ausreichend Flächen ausgewiesen, ist zu prüfen, ob Ausweisung von 2,5 Prozent erforderlich wird.



NWindG seit 18.4.2024 in Kraft

- Es werden Flächenziele für die regionalen Planungsträger festgelegt.
- Beteiligung der Gemeinden und Bevölkerung wird geregelt.
- Raumordnungsgesetz (NROG) wird an die Herausforderungen angepasst.



Niedersächsisches Gesetz- und Verordnungsblatt

78. Jahrgang Hannover, den 18. April 2024 Nummer 31

Gesetz
zur Steigerung des Ausbaus von Windenergieanlagen
an Land und von Freiflächenanlagen sowie zur Änderung
raumordnungsrechtlicher Vorschriften

Vom 17. April 2024

Der Niedersächsische Landtag hat das folgende Gesetz beschlossen:

Artikel 1

Niedersächsisches Gesetz zur Umsetzung des
Windenergieflächenbedarfsgesetzes und über Berichtspflichten
(Niedersächsisches Windenergieflächenbedarfsgesetz – NWindG –)

§ 1

Regelungszweck

„Dieses Gesetz legt die regionalen Teilflächenziele im Sinne des § 3 Abs. 2 Satz 1 Nr. 2 Halbsatz 2 des Windenergieflächenbedarfsgesetzes (WindBG) vom 20. Juli 2022 (BGBl. I S. 1353), zuletzt geändert durch Artikel 6 des Gesetzes vom 26. Juli 2023 (BGBl. 2023 I Nr. 202), für die Stichtage 31. Dezember 2027 und 31. Dezember 2032 fest, um die Pflicht des Landes nach § 3 Abs. 1 WindBG zu erfüllen. §§ 3 Abs. 1 Satz 2 des Niedersächsischen Klimagesetzes (NKliMaG) vom 10. Dezember 2020 (Nds. GVBl. S. 404), zuletzt geändert durch Artikel 1 des Gesetzes vom 12. Dezember 2023 (Nds. GVBl. S. 289), bleibt unberührt. Die Festlegung nach Satz 1 soll zugleich dazu beitragen, dass das Klimaziel nach § 3 Abs. 1 Nr. 3 Buchst. b NKliMaG erreicht werden kann.“

§ 2

Festlegung von regionalen Teilflächenzielen,
Sicherstellungsverpflichtung

„Um die Flächenbeitragswerte für das Land Niedersachsen nach den Spalten 1 und 2 der Anlage zu § 3 Abs. 1 WindBG zu erreichen, haben die Träger der Regionalplanung als nach § 3 Abs. 2 Satz 1 Nr. 2 WindBG zuständige Planungsträger jeweils sicherzustellen, dass in ihrem Planungsraum

1. bis zum 31. Dezember 2027 mindestens die in Spalte 2 der Anlage zu diesem Gesetz angegebene Fläche sowie
2. bis zum 31. Dezember 2032 mindestens die in Spalte 4 der Anlage zu diesem Gesetz angegebene Fläche

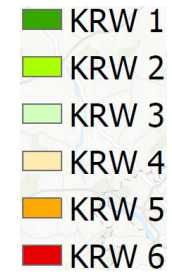
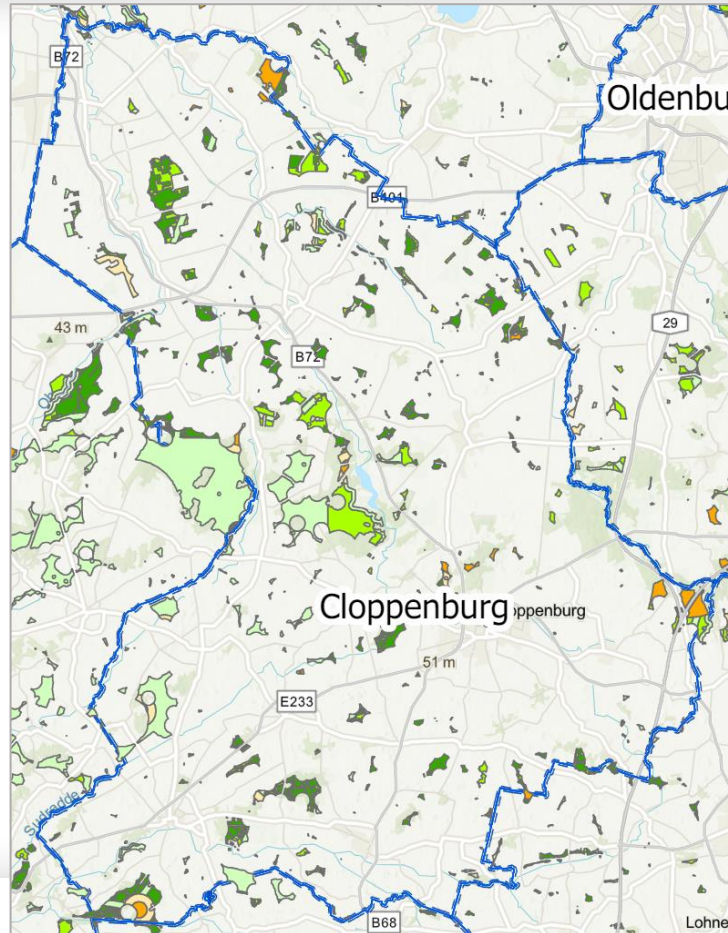
Herausgeber: Niedersächsische Staatskanzlei

Ergebnisse (Ende 05/2023)



Landkreis/Planungsregion	Fläche Planungsregion [Hektar]	Ausschluss sfl. [% d. Gebietsfl.]	Theoretisch es Potenzial [Hektar]	Theoretisches Potential [% d. Gebietsfl.]	KRW 1 (100 %)	KRW 2 (80 %)	KRW 3 (60 %)	KRW 4 (20 %)	KRW 5 (5 %)	KRW 6 (0 %)	Flächenpotenzial [% d. Gebietsfl.]	Errechnetes Flächenpotenzial [Hektar]	Errechnetes Teillfläche [Hektar]	Errechnetes Teillfläche [% der Gebietsfläche]	nach Umverteilung	
															Errechnetes Flächenpotenzial [Hektar]	Errechnetes Teillfläche [% der Gebietsfläche]
Ammerland	72.929,0	96,91%	2.254,1	3,09%	0,46%	1,30%	0,86%	0,09%	0,38%	0,00%	2,06%	1.498,7	837	1,15%	938	1,29%
Aurich	129.381,1	97,18%	3.651,6	2,82%	0,46%	0,85%	1,12%	0,36%	0,03%	0,00%	1,89%	2.447,6	1.367	1,06%	1.546	1,20%
Celle	154.909,9	99,59%	630,6	0,41%	0,14%	0,11%	0,07%	0,07%	0,02%	0,00%	0,28%	436,1	244	0,16%	327	0,21%
Cloppenburg	142.015,6	92,93%	10.045,8	7,07%	2,10%	1,78%	2,29%	0,46%	0,44%	0,00%	5,01%	7.116,1	3.973	2,80%	4.179	2,94%
Cuxhaven	205.783,7	90,90%	18.718,6	9,10%	1,68%	3,91%	0,88%	0,20%	0,62%	0,00%	5,77%	11.869,8	6.627	3,22%	6.930	3,37%
Delmenhorst	6.242,2	99,88%	7,4	0,12%	0,00%	0,12%	0,00%	0,00%	0,00%	0,00%	0,10%	5,9	4	0,06%	2	0,03%
Diepholz	198.916,7	94,43%	11.082,0	5,57%	0,89%	2,70%	0,76%	0,83%	0,40%	0,00%	3,69%	7.338,2	4.097	2,06%	4.380	2,20%
Emden	11.114,8	99,44%	61,7	0,56%	0,00%	0,00%	0,28%	0,04%	0,23%	0,00%	0,19%	21,1	12	0,11%	10	0,09%
Emsland	288.239,9	92,89%	20.506,4	7,11%	2,44%	1,23%	2,94%	0,21%	0,29%	0,00%	5,24%	15.115,3	8.439	2,93%	8.860	3,07%
Friesland	61.744,4	98,12%	1.159,8	1,88%	0,07%	0,72%	0,78%	0,23%	0,08%	0,00%	1,17%	719,9	402	0,65%	487	0,79%
Göttingen	163.698,7	95,66%	7.102,4	4,34%	0,43%	0,91%	0,39%	2,03%	0,58%	0,00%	1,83%	2.996,8	1.673	1,02%	1.900	1,16%
Göttingen (Stadt)	11.681,1	97,77%	260,2	2,23%	0,00%	0,69%	0,16%	1,09%	0,30%	0,00%	0,88%	102,4	58	0,50%	51	0,44%
Grafschaft Bentheim	98.168,4	97,04%	2.902,9	2,96%	0,61%	1,03%	0,88%	0,41%	0,03%	0,00%	2,05%	2.009,2	1.122	1,14%	1.258	1,28%
Hamelnd-Pyrmont	79.723,9	97,92%	1.660,0	2,08%	0,00%	1,15%	0,33%	0,26%	0,34%	0,00%	1,19%	948,4	530	0,66%	639	0,80%
Harburg	124.826,8	91,09%	11.125,7	8,91%	1,11%	3,95%	1,16%	2,03%	0,67%	0,00%	5,40%	6.744,6	3.766	3,02%	3.949	3,16%
Heidekreis	198.071,0	93,19%	12.831,8	6,81%	1,68%	1,69%	1,35%	1,57%	0,53%	0,00%	4,18%	7.853,0	4.384	2,33%	4.654	2,47%
Hildesheim	120.681,3	95,82%	5.071,5	4,18%	1,82%	0,39%	0,54%	0,97%	0,45%	0,00%	2,68%	3.229,6	1.803	1,49%	1.972	1,63%
Holzwinden	69.397,7	98,07%	1.339,1	1,93%	0,05%	0,72%	0,72%	0,28%	0,16%	0,00%	1,12%	777,5	435	0,63%	530	0,76%
Leer	106.676,0	95,56%	4.738,4	4,44%	0,06%	0,96%	1,24%	2,14%	0,04%	0,02%	2,00%	2.136,7	1.193	1,12%	1.341	1,26%
Lüchow-Dannenberg	122.609,3	90,35%	11.831,4	9,65%	0,01%	4,36%	1,29%	3,07%	0,93%	0,00%	4,92%	6.036,8	3.371	2,75%	3.549	2,89%
Lüneburg	132.649,0	87,19%	16.988,4	12,81%	2,41%	7,10%	1,19%	1,67%	0,43%	0,03%	9,16%	12.154,4	6.786	5,12%	5.305	4,00%
Nienburg (Weser)	140.007,5	98,33%	2.335,8	1,67%	0,50%	0,19%	0,57%	0,23%	0,17%	0,00%	1,05%	1.474,7	824	0,59%	1.015	0,73%
Northeim	126.891,7	96,48%	4.467,6	3,52%	0,72%	0,43%	0,49%	1,04%	0,83%	0,00%	1,61%	2.049,2	1.144	0,90%	1.319	1,04%
Oldenburg	106.434,2	93,42%	6.998,4	6,58%	0,17%	4,74%	0,95%	0,31%	0,41%	0,00%	4,61%	4.905,3	2.739	2,57%	2.893	2,72%
Oldenburg (Stadt)	10.364,2	97,71%	237,1	2,29%	0,06%	1,78%	0,38%	0,06%	0,00%	0,00%	1,73%	179,1	100	0,96%	89	0,86%
Osnabrück	211.956,3	96,53%	7.356,7	3,47%	0,81%	1,63%	0,40%	0,44%	0,19%	0,00%	2,45%	5.198,9	2.903	1,37%	3.199	1,51%
Osnabrück (Stadt)	12.011,4	99,93%	8,2	0,07%	0,00%	0,00%	0,06%	0,00%	0,00%	0,00%	0,04%	4,8	3	0,02%	2	0,02%
Osterholz	65.269,6	95,71%	2.797,7	4,29%	0,31%	1,13%	0,63%	1,11%	1,10%	0,00%	1,87%	1.223,3	683	1,05%	773	1,18%
Rotenburg (Wümme)	207.215,4	84,79%	31.524,7	15,21%	4,10%	5,80%	1,34%	2,31%	1,66%	0,00%	10,09%	20.910,8	11.674	5,63%	8.288	4,00%
Schaumburg	67.577,8	99,82%	121,9	0,18%	0,00%	0,05%	0,05%	0,06%	0,02%	0,00%	0,08%	56,8	32	0,05%	42	0,06%
Stade	120.596,3	91,52%	10.231,1	8,48%	2,72%	3,36%	1,17%	0,95%	0,28%	0,00%	6,32%	7.617,4	4.253	3,53%	4.432	3,67%
Uelzen	146.159,1	87,00%	18.999,8	13,00%	3,31%	2,61%	3,60%	2,49%	0,99%	0,00%	8,11%	11.848,8	6.615	4,53%	5.846	4,00%
Vechta	81.327,5	95,93%	3.307,9	4,07%	0,47%	2,13%	0,34%	0,76%	0,37%	0,00%	2,55%	2.070,3	1.156	1,42%	1.270	1,56%
Verden	78.846,7	92,29%	6.077,9	7,71%	2,27%	1,73%	1,23%	1,94%	0,54%	0,00%	4,81%	3.791,6	2.117	2,68%	2.231	2,83%
Wesermarsch	82.790,3	94,28%	4.732,5	5,72%	0,51%	3,57%	0,81%	0,70%	0,13%	0,00%	3,99%	3.306,5	1.846	2,23%	1.965	2,37%
Wilhelmshaven	10.745,2	99,42%	62,6	0,58%	0,04%	0,35%	0,15%	0,03%	0,02%	0,00%	0,41%	43,9	25	0,23%	21	0,20%
Wittmund	65.991,1	95,24%	3.139,4	4,76%	0,70%	1,63%	1,77%	0,28%	0,37%	0,00%	3,14%	2.073,2	1.158	1,75%	1.251	1,90%
Region Hannover	229.575,6	98,51%	3.419,8	1,49%	0,32%	0,45%	0,20%	0,39%	0,13%	0,00%	0,88%	2.027,9	1.133	0,49%	1.446	0,63%
Regionalt. Großraum Braunschweig	509.411,8	91,08%	45.441,6	8,92%	2,24%	2,61%	1,11%	1,89%	1,06%	0,00%	5,43%	27.676,7	15.451	3,03%	16.196	3,18%
Niedersachsen	4.762.632,4	93,80%	295.230,6	6,20%	1,330%	2,146%	1,084%	1,128%	0,510%	0,001%	3,95%	188.017,4	104.979	2,20%		

Bewertungen



Auszuweisende Flächen ohne Höhenbegrenzung



Regionale Teilflächenziele nach NWindG für LK Cloppenburg:

- 31.12.2027: 2,27 % des Planungsraums
- 31.12.2032: 2,94 % des Planungsraums

Landkreis/Planungsregion	Ausschlussfl. [% d. Gebietsfl.]	Theoretisches Potenzial [% d. Gebietsfl.]	Errechnetes Teilflächenziel [Hektar]	Errechnetes Teilflächenziel [% der Gebietsfläche]	nach Umverteilung	
					Errechnetes Teilflächenziel [Hektar]	Errechnetes Teilflächenziel [% der Gebietsfläche]
Ammerland	96,91%	3,09%	837	1,15%	938	1,29%
Aurich	97,18%	2,82%	1.367	1,06%	1.546	1,20%
Celle	99,59%	0,41%	244	0,16%	327	0,21%
Cloppenburg	92,93%	7,07%	3.973	2,80%	4.179	2,94%
Cuxhaven	90,90%	9,10%	6.627	3,22%	6.930	3,37%
Delmenhorst	99,88%	0,12%	4	0,06%	2	0,03%
Diepholz	94,43%	5,57%	4.097	2,06%	4.380	2,20%
Emden	99,44%	0,56%	12	0,11%	10	0,09%
Emsland	92,89%	7,11%	8.439	2,93%	8.860	3,07%
Friesland	98,12%	1,88%	402	0,65%	487	0,79%
Göttingen	95,66%	4,34%	1.673	1,02%	1.900	1,16%
Göttingen (Stadt)	97,77%	2,23%	58	0,50%	51	0,44%
Grafschaft Bentheim	97,04%	2,96%	1.122	1,14%	1.258	1,28%
Hamelin-Pyrmont	97,92%	2,08%	530	0,66%	639	0,80%
Harburg	91,09%	8,91%	3.766	3,02%	3.949	3,16%
Heidekreis	93,19%	6,81%	4.384	2,33%	4.654	2,47%
Hildesheim	95,82%	4,18%	1.803	1,49%	1.972	1,63%
Holzminden	98,07%	1,93%	435	0,63%	530	0,76%
Leer	95,56%	4,44%	1.193	1,12%	1.341	1,26%
Lüchow-Dannenberg	90,35%	9,65%	3.371	2,75%	3.549	2,89%
Lüneburg	87,19%	12,81%	6.786	5,12%	5.305	4,00%
Nienburg (Weser)	98,33%	1,67%	824	0,59%	1.015	0,73%
Norheim	96,48%	3,52%	1.144	0,90%	1.319	1,04%
Oldenburg	93,42%	6,58%	2.739	2,57%	2.893	2,72%
Oldenburg (Stadt)	97,71%	2,29%	100	0,96%	89	0,86%
Osnabrück	96,53%	3,47%	2.903	1,37%	3.199	1,51%
Osnabrück (Stadt)	99,93%	0,07%	3	0,02%	2	0,02%
Osterholz	95,71%	4,29%	683	1,05%	773	1,18%
Rotenburg (Wümme)	84,79%	15,21%	11.674	5,63%	8.288	4,00%
Schaumburg	99,82%	0,18%	32	0,05%	42	0,06%
Stade	91,52%	8,48%	4.253	3,53%	4.432	3,67%
Uelzen	87,00%	13,00%	6.615	4,53%	5.846	4,00%
Vechta	95,93%	4,07%	1.156	1,42%	1.270	1,56%
Verden	92,29%	7,71%	2.117	2,68%	2.231	2,83%
Wesermarsch	94,28%	5,72%	1.846	2,23%	1.965	2,37%
Wilhelmshaven	99,42%	0,58%	25	0,23%	21	0,20%
Wittmund	95,24%	4,76%	1.158	1,75%	1.251	1,90%
Region Hannover	98,51%	1,49%	1.133	0,49%	1.446	0,63%
Regionaly. Großraum Braunschweig	91,08%	8,92%	15.451	3,03%	16.196	3,18%
Niedersachsen	93,80%	6,20%	104.979	2,20%		



Wer Planungshoheit behalten will plant!

- Nur bei Planung bleibt regionale Steuerung erhalten.
- Land hat Interesse auch damit Energiewende geordnet erfolgt.
- Bspw. gilt es auch Stromtrassen planerisch und freizuhalten festzulegen.



Mehr ausweisen ist sinnvoll!

- Allen Strom, den wir nicht erzeugen, müssen wir importieren, gilt regional und für das Land und den Bund
- Strombedarfe steigen
(E-Mobilität, Transformation der Industrie, Wärmepumpen, Wasserstoffherzeugung etc.)
- Sonderregelungen für industrie- und gewerbenahe Windflächen zur Eigenstromversorgung. Industrie und Gewerbe setzen darauf, weil es den Standort sichert.
- Ausweisungen auch mit Höhenbegrenzungen möglich!
Ggf. können die später entfallen oder die Flächen bei Änderung der Rechtslage und der Teilflächenziel auch angerechnet werden.



Flächenausweisung durch Landkreis und Gemeinden möglich

- Planungsträger haben auf Erreichen der Ziel hinzuwirken.
 - Landkreise erstellen RROPs.
 - Gemeinden können im Rahmen der Bauleitplanung tätig werden.
- Alle Flächen, die die Kriterien des Bundes erfüllen, sind auf das Flächenziel anrechenbar.



Gemeinden profitieren künftig noch stärker!

NWindPVBetG

- 0,2 ct/kWh freiwillig zu zahlen, sonst greift das Gesetz
- Zudem 0,1 ct/kWh für weitere Beteiligung von Bürgerinnen und Bürgern oder Gemeinden
- grds. alle Windkraftanlagen über 1 MW (Abgabe und weitere Beteiligung)
- grds. alle Freiflächen-PV-Anlagen über 1 MW (Abgabe)
(Ausnahme: Agri-PV, Biodiversitäts-PV)
über 5 MW (weitere Beteiligung)



Erhalt und Steigerung der Akzeptanz

Abgabe nach NWindG (0,2 ct/kWh)

- Nicht für Pflichtaufgaben
- Aufteilung zwischen Gemeinden, Samtgemeinden und Ortsteilen



Erhalt und Steigerung der Akzeptanz

weiter Formen der finanziellen Beteiligung

- Kommunale Beteiligung
- Energiegenossenschaften/Bürgerenergie
- Schwarmfinanzierung
- Nachrangdarlehn
- Vergünstigte Energie (bspw. Strom oder Wärme)
- Direktzahlungen an Bürgerinnen und Bürger
- ...



RROPs, Teilpläne Energie oder Bauleitplanung

- Pläne müssen Zielerreichung dienen.
- Es muss im Planungsraum von den Planungsträgern (Landkreis bzw. Gemeinden) das Erreichen der Flächenziele angestrebt werden.



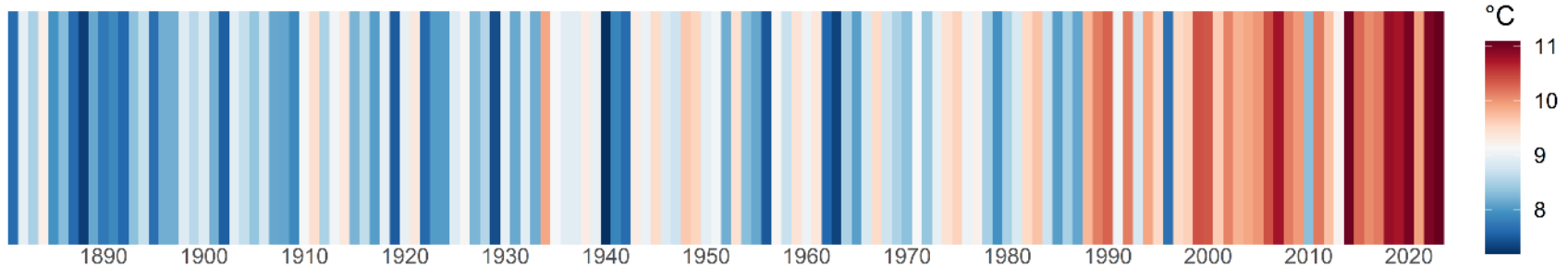
Niedersächsisches Ministerium
für Umwelt, Energie und Klimaschutz

Fragen beantworte ich gerne!



Wir sind jetzt gefordert zu handeln.

Landkreis Cloppenburg 1881-2023



© Niedersächsisches Kompetenzzentrum Klimawandel (NIKO) 2024
basierend auf Daten des DWD Climate Data Center (CDC) und der Idee von Ed Hawkins

